

**BAB III**  
**METODOLOGI PENELITIAN**

**3.1 Tempat Dan Waktu Penelitian**

3.1.1 Tempat Penelitian

Penelitian tugas akhir ini bertempat di kantor unit Bank BRI cabang Meulaboh, Kecamatan Johan Pahlawan, Kabupaten Aceh Barat yaitu kantor unit Johan Pahlawan, kantor unit Cut Nyak Dhien dan kantor unit Teuku Umar.

3.1.2 Waktu Penelitian

Waktu penelitian dapat dijelaskan pada tabel *Time Line*:

Tabel 3.1 *Time Line* Penelitian

Kegiatan	Tahun 2013															
	Minggu Pertama				Minggu Kedua				Minggu Ketiga				Minggu Keempat			
	I	II	III	IV	I	II	III	IV	I	II	III	IV	I	II	III	IV
Studi data keuangan			-	-	-	-	-	-	-	-	-	-	-	-	-	-
Diskusi	-	-			-	-	-	-	-	-	-	-	-	-	-	-
Diskusi Ide Proposal	-	-	-	-			-	-	-	-	-	-	-	-	-	-
Pembuatan Proposal Penelitian	-	-	-	-	-	-			-	-	-	-	-	-	-	-
Pengambilan Data Penelitian	-	-	-	-	-	-	-	-				-	-	-	-	-
Pengolahan Data Penelitian	-	-	-	-	-	-	-	-	-	-	-				-	-
Penyusunan Laporan	-	-	-	-	-	-	-	-	-	-	-	-	-	-		

### 3.2 Metode Penelitian

Proses pengambilan data yang dilakukan secara bertahap, tahap-tahap ini pada dasarnya sama dengan model pelaksanaan penelitian dan dapat digunakan sebagai kerangka utama yang kemudian dapat dikembangkan sesuai kebutuhan. Pada tugas akhir ini penulis menggunakan data di beberapa kantor unit Bank BRI Kota Meulaboh, Kecamatan Johan Pahlawan, Kabupaten Aceh Barat. Menggunakan data yang bersumber pada data laporan keuangan tahunan selama dua tahun yaitu tahun 2011 dan 2012. Data selama dua tahun dipandang cukup untuk digunakan dalam menentukan efisiensi relatif pada tiap kantor unit Bank BRI Kota Meulaboh.

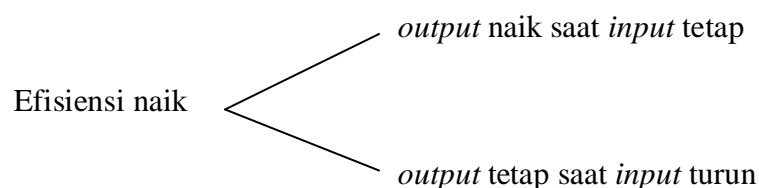
Metode DEA bila diartikan secara bebas berarti analisa data terbungkus. Disebut karena bila hasil dari perhitungan efisiensi telah didapatkan, dan kemudian diplot dalam suatu grafik dan nilai-nilai yang terluar dihubungkan, maka akan melingkupi atau membungkus nilai-nilai tertentu. Cara pengukuran yang digunakan dalam metode DEA adalah dengan membandingkan antara *output* yang dihasilkan dengan *input* yang ada.

$$efisiensi = \frac{output}{input} \dots\dots\dots$$

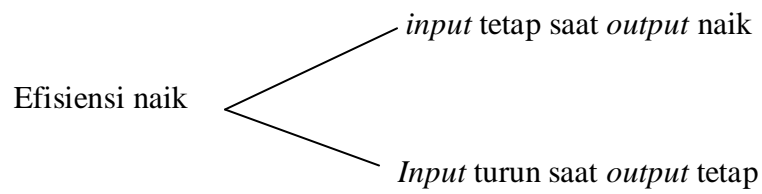
Nilai efisiensi suatu unit antara 0 sampai dengan 1

DMU dikatakan efisien jika:

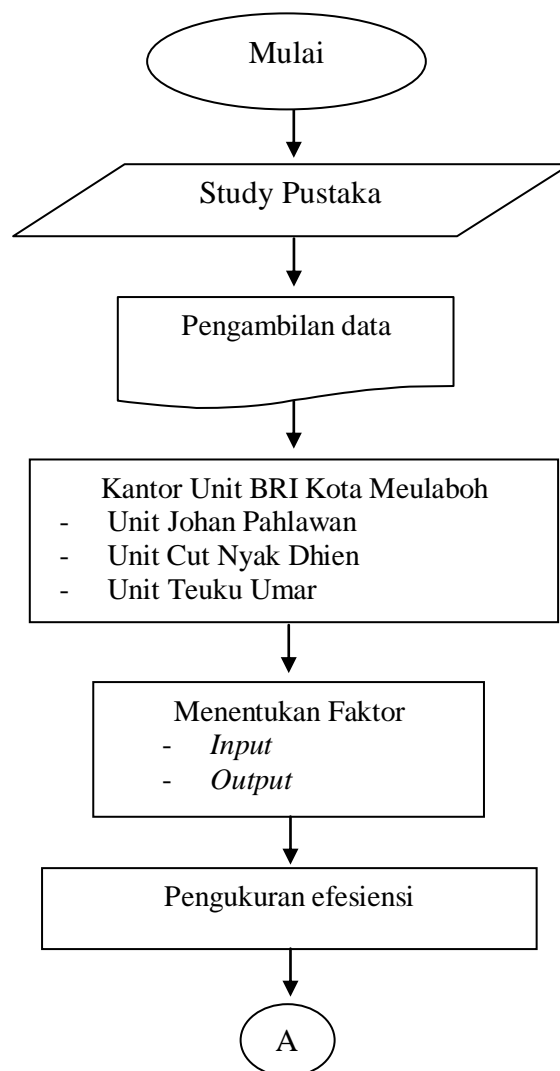
1. Dari segi orientasi *output*

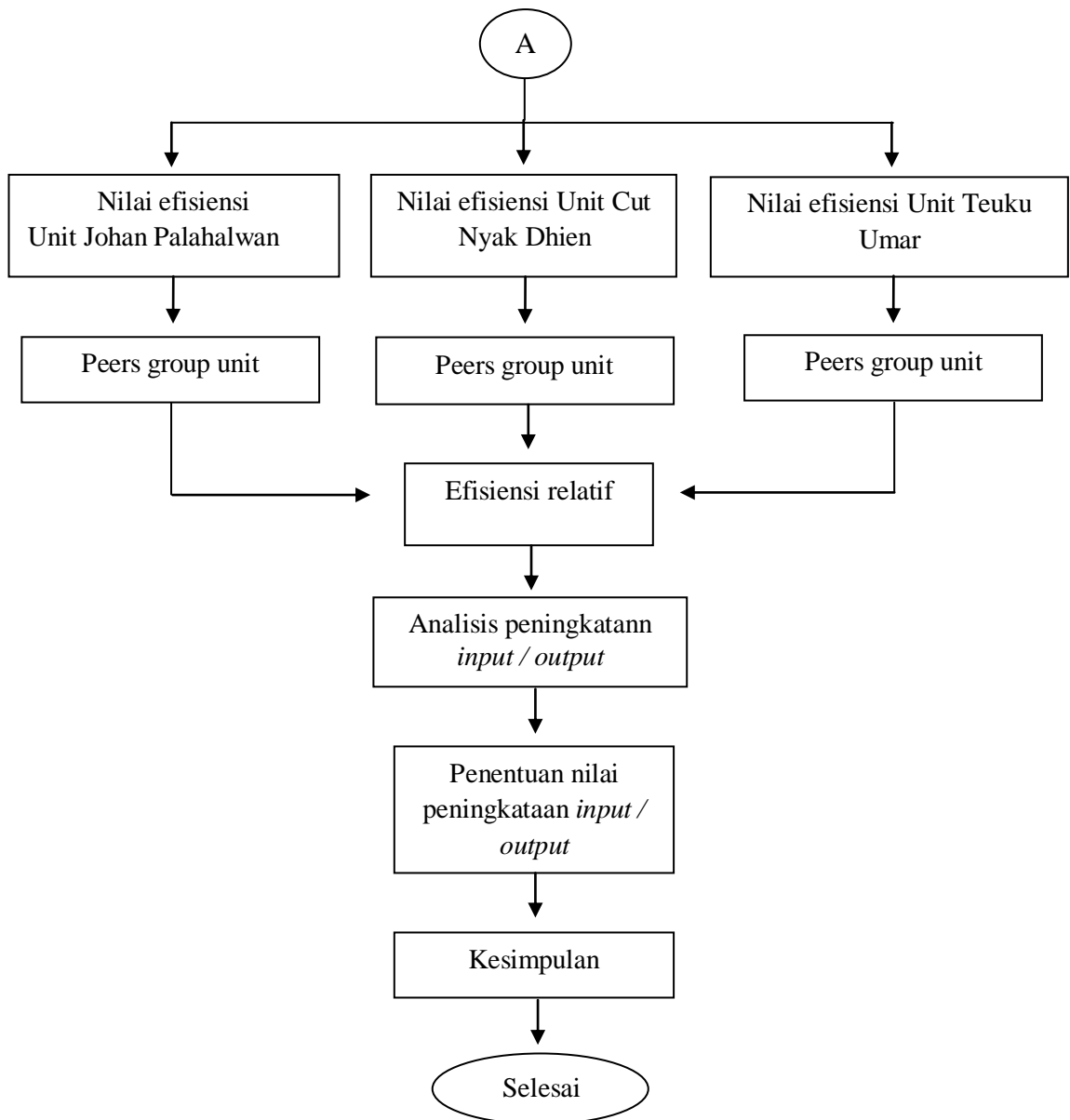


2. Dari segi orientasi *input*



Metode penelitian dijelaskan pada *flowchart* efisiensi relatif menggunakan metode DEA, gambar 3.1 sebagai berikut::





Gambar 3.1 *Flowchart* Metodologi Penelitian DEA di Kantor Unit BRI

Langkah-langkah *Data Envelopment Analysis* (DEA) yang diterapkan di Kantor Unit Bank BRI Kota Meulaboh, Kecamatan Johan Pahlawan, Kabupaten Aceh Barat antara lain:

1. Studi pustaka

Tahap ini melakukan kegiatan mempelajari *Data Envelopment Analysis* (DEA) melalui buku pedoman kuliah dan beberapa tulisan ilmiah atau paper.

Sehingga diperoleh landasan teori yang digunakan dalam penelitian yang dilakukan.

## 2. Pengambilan data

Tahap ini yaitu pengumpulan data yang berasal dari data laporan keuangan tahunan di kantor unit Bank BRI Kota Meulaboh.

## 3. Menentukan faktor

Yaitu data yang diperoleh kemudian dipisahkan menjadi faktor *input* dan faktor *output*.

Faktor *input* terdiri dari:

- a. Jumlah Pegawai
- b. Jumlah Simpanan
- c. Jumlah Biaya
- d. Jumlah nasabah

Faktor *output* terdiri atas:

- a. Jumlah kredit yang diberikan
- b. Jumlah pendapatan

## 4. Pengukuran efisiensi

Dilakukan dengan membuat model DEA-CCR primal, super efisiensi dan DEA-CCR dual. Setelah itu dilakukan perhitungan dengan software komputer.

## 5. Efisiensi relatif

Yaitu membandingkan hasil pengukuran efisiensi relatif dari tiap kantor unit BRI Kota Meulaboh.

#### 6. Analisis peningkatan *input / output*

Yaitu untuk mengetahui penyebab ketidakefisienan dan apakah dapat dilakukan perubahan nilai *input* dan *output* untuk meningkatkan nilai efisiensi Bank.

#### 7. Penentuan nilai peningkatan *input / output*

Yaitu menentukan perubahan nilai terhadap *input / output* untuk meningkatkan efisiensi kinerja.

#### 8. Kesimpulan

Yaitu menyimpulkan hasil dan informasi dari langkah-langkah sebelumnya dan memberikan saran-saran sebagai masukan untuk pihak perbankan.

### **3.3 Metode Pengambilan Data**

Pengambilan data adalah prosedur yang sistematis dan standar untuk memperoleh data yang diperlukan. Selalu ada hubungan antara metode pengambilan data dengan masalah penelitian yang ingin dipecahkan. Dalam tugas akhir ini metode yang digunakan untuk pengambilan data antara lain:

#### 1. Pengambilan data dengan observasi langsung.

Pengambilan data dengan observasi langsung atau dengan pengamatan langsung adalah cara pengambilan data dengan menggunakan mata tanpa ada pertolongan alat standar lain untuk keperluan tersebut. Pengambilan data dengan observasi memiliki beberapa keuntungan:

- a. Dengan cara pengamatan langsung, terdapat kemungkinan untuk mencatat hal-hal, perilaku, pertumbuhan, dan sebagainya, sewaktu kejadian tersebut berlaku, atau sewaktu perilaku tersebut terjadi. Dengan cara pengamatan, data

yang langsung mengenai perilaku yang tipikal dari objek dapat dicatat segera dan tidak menggantungkan data dari ingatan seseorang.

- b. Pengamatan langsung dapat memperoleh data dari subjek baik yang tidak dapat berkomunikasi secara verbal dan yang tidak mau berkomunikasi secara verbal.

## 2. Pengambilan Data dengan *Interview*

Selain dari pengambilan data dengan cara pengamatan, maka penulis juga memperoleh data dengan *interview*. Dalam tugas akhir ini informasi atau keterangan diperoleh langsung dari pimpinan dan karyawan dengan cara bertatap muka dengan menggunakan alat yang dinamakan *interview guide* (panduan wawancara). Pengambilan data dengan interview memiliki beberapa keuntungan:

- a. Bisa membangun hubungan dan memotivasi responden.
- b. Bisa mengklarifikasi pertanyaan, menjernihkan keraguan, menambah pertanyaan baru dan memperoleh data yang banyak.

## 3. Pengambilan Data dengan Penggunaan Dokumen

Penulis dalam tugas akhir ini juga menggunakan data dokumen perusahaan. Pengambilan data dengan penggunaan dokumen memiliki beberapa keuntungan sebagai berikut:

- a. Dapat memberikan gambaran berbagai informasi tentang perusahaan pada waktu yang sudah lampau (yang direkam atau didokumentasikan).
- b. Dapat merekam berbagai jenis data tentang keuntungan dan kerugian perusahaan.